

SYNTHÈSE DU RAPPORT :

État de situation en 2021 des formations administrées par les organismes du milieu communautaire et accessibles aux PPA au Québec : enquête de prévalence, analyse et recommandations



PLUS FORT
AVEC VOUS

Centre intégré
universitaire de santé
et de services sociaux
du Centre-Sud-
de-l'Île-de-Montréal

Québec 

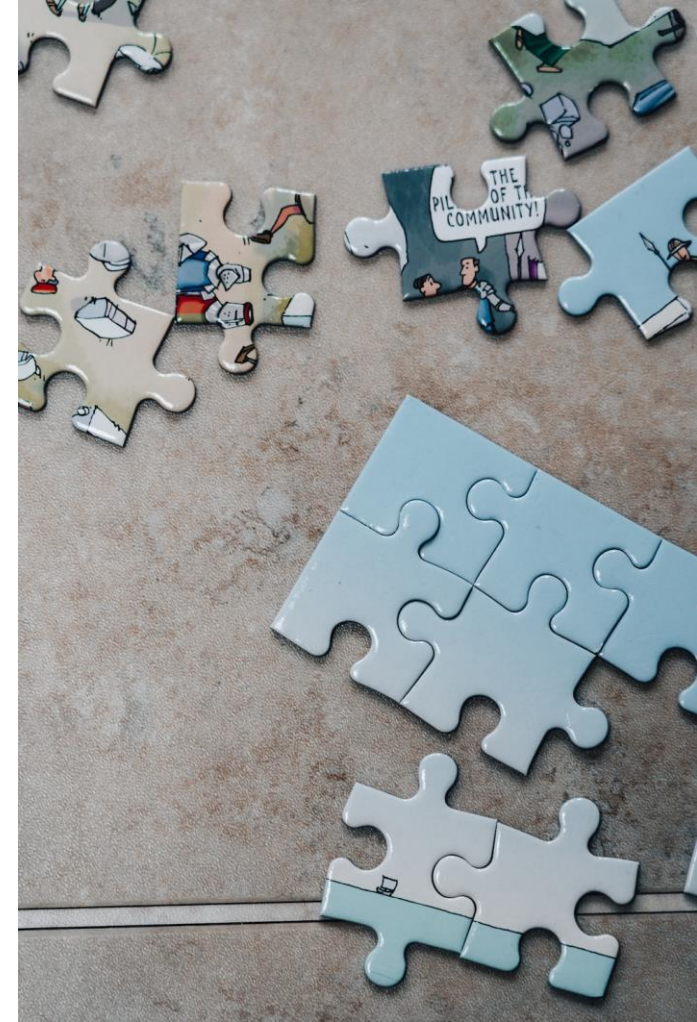
CONTEXTE : Mieux soutenir les PPA par la formation

- Être une PPA a des **conséquences** (ex.: épuisement physique et psychologique, abandon ou diminutions du temps de travail et des revenus, stress, etc...).
- Il est donc nécessaire **de mettre en place des actions permettant de soutenir les PPA.**
- **La formation** (un apprentissage organisé) **est une action essentielle** pour mieux soutenir les PPA dans leur rôle, leurs responsabilités, leurs besoins et leurs défis.
- Il peut **être difficile de se retrouver et de naviguer** dans les méandres des organisations du milieu communautaire non-RSSS afin de trouver la bonne formation, c'est-à-dire celle qui correspond aux attentes et besoins de la PPA.



CONTEXTE : Le laboratoire vivant PPA

- Un Laboratoire vivant financé par le FRQSC intitulé « *Améliorer le soutien des personnes proches aidantes de personnes âgées : L'approche laboratoire vivant* » avec 2 axes pour co-créeer :
 - 1 : une **évaluation de la santé** (physique, mentale et sociale) des dyades déclenchant des interventions soutenant les PPA
 - 2 : le contenu d'une **information** et d'une **formation** pour les PPA
- Un objectif spécifique de l'axe 2 (Rapport) : mener une enquête de prévalence visant à **identifier** et **analyser** les caractéristiques **des formations destinées aux PPA**, administrées par **les organismes communautaires** n'appartenant pas au RSSS, et visant à les soutenir dans leur rôle et leurs actions de soutien à domicile des personnes en situation de perte d'autonomie.



- Définition d'une formation retenue : un apprentissage organisé sous différentes formes de transmission de savoirs, de documentations et d'ateliers ou de groupes de soutien autour du sujet de la proche aidance, de la relation aidé-aidant, de la maladie ou de la condition de l'aidé.

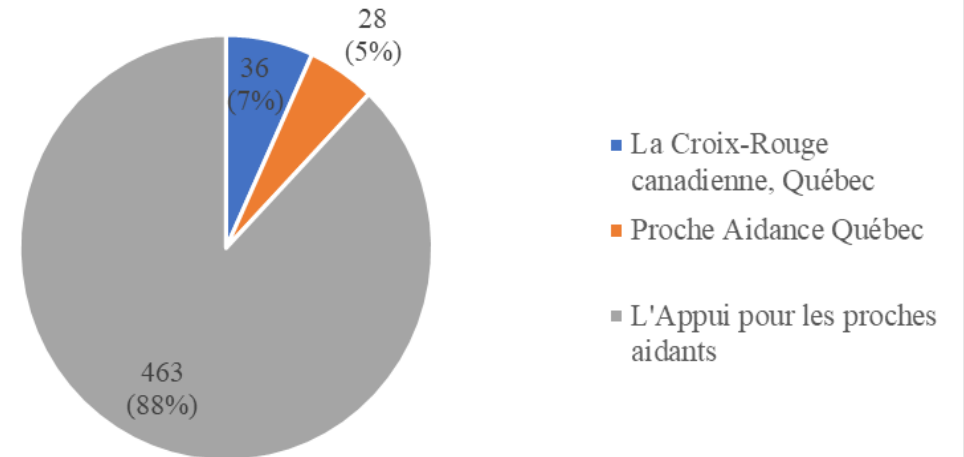
- Données :
 - ✓ Toutes les formations répertoriées par les trois organismes communautaires clés de la proche aidance au Québec 1) *L'Appui pour les proches aidants*, 2) *Proche Aidance Québec*, 3) *La Croix-Rouge canadienne, Québec*
 - ✓ En 2021 (n=527)

- Pour chacune des formations, les organismes devaient renseigner les paramètres suivants :
 - a) L'organisme prestataire de la formation; Le lieu géographique;
 - b) Le titre de la formation; Une description de la formation;
 - c) La population cible; Le public cible;
 - d) Les modalités; Les informations complémentaires optionnelles.

RÉSULTATS : État des lieux

- 527 formations répertoriées au total
 - ✓ 286 ont été jugées pertinentes (54%)
 - ✓ 64 ont été jugées non pertinentes (16%)
 - ✓ 177 n'ont pas assez d'information pour juger la pertinence (34%)
- Critères de pertinence :
 - ✓ Explicitement destinée aux proches aidants
 - ✓ Et/ou répond à des problématiques liées à la proche aidance

Graphique 1 : Répartition des formations par organisme collecteur des formations destinées aux PPA



Enseignement :

L'information fournie afin de permettre d'orienter les PPA vers des formations qui leurs sont utiles et qui répondent à leurs attentes et besoins est **insuffisante**.

RÉSULTATS : Répartition des formations au Québec

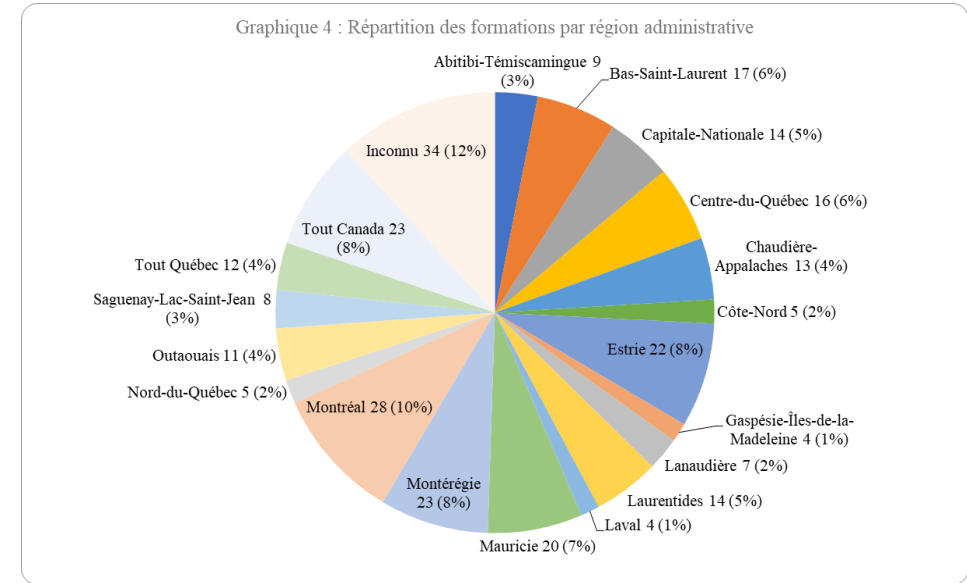
- Par **nombre d'habitants** : Pour l'ensemble de la population québécoise, le nombre de formations est de **3 formations pour 100 000 habitants du Québec** ou **19 formations pour 100 000 PPA**

- Par **territoire géographique** :

- ✓ Grand centre de population urbain (28%)
- ✓ Moyen centre de population (23%)
- ✓ Petit centre de population (18%)
- ✓ Région rurale (2%)
- ✓ Inconnu (29%)

- Par **région administrative** :

- ✓ Régions vieillissantes lacunaires
 - Gaspésie-Îles-de-la-Madeleine (4 formations, 1%)
 - Côte-Nord (5 formations, 2%)
 - Bas-St-Laurent (17 formations ou 6%)
- ✓ Régions peuplées lacunaires
 - Laval (4 formations, 1%)
 - Lanaudière (7 formations, 2%)

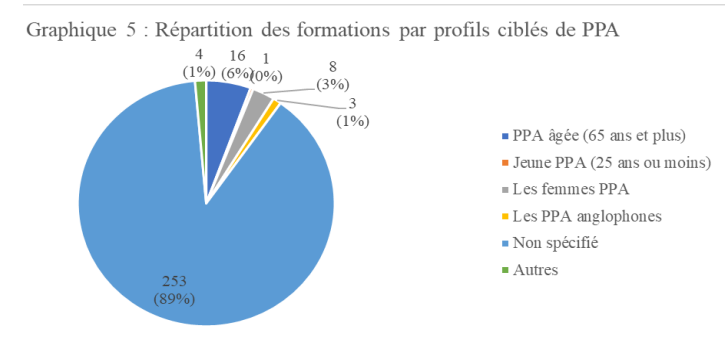
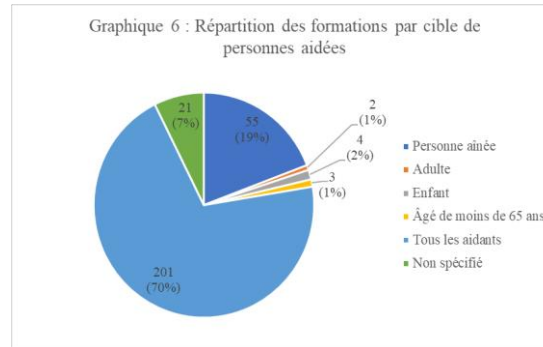
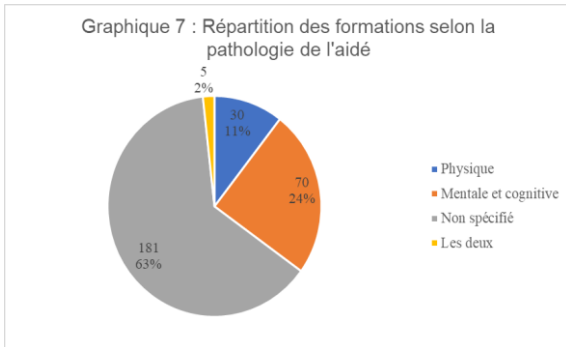


Enseignement :

- Le nombre de formations par habitant est **faible**.
- Les régions administratives **les plus peuplées** sont celles qui sont **les mieux pourvues** en formations.

RÉSULTATS : Le public ciblé par les formations

- Selon les caractéristiques des PPA
 - ✓ Non spécifié (253 formations, 89%)
 - ✓ Jeune PPA (25 ans ou moins) (3 formations, 1%)
 - ✓ PPA âgée de plus de 65 ans (16 formations, 6%)
 - ✓ Femme PPA (8 formations ou 3%)
 - ✓ LGBTQ2S+ (2 formations, 1%)
 - ✓ Anglophone (3 formations, 1%)
 - ✓ Autres langues (0%)



Enseignement :

- Face à la spécificité des besoins des PPA en fonction de leurs **caractéristiques socio-démographiques** et leurs parcours dans la proche aidance, il y a un **manque** de formations spécifiques.
- Les formations **ne ciblent pas** des **publics d'aidés** qui peuvent différer par leur **âge** ou leur **pathologie**.

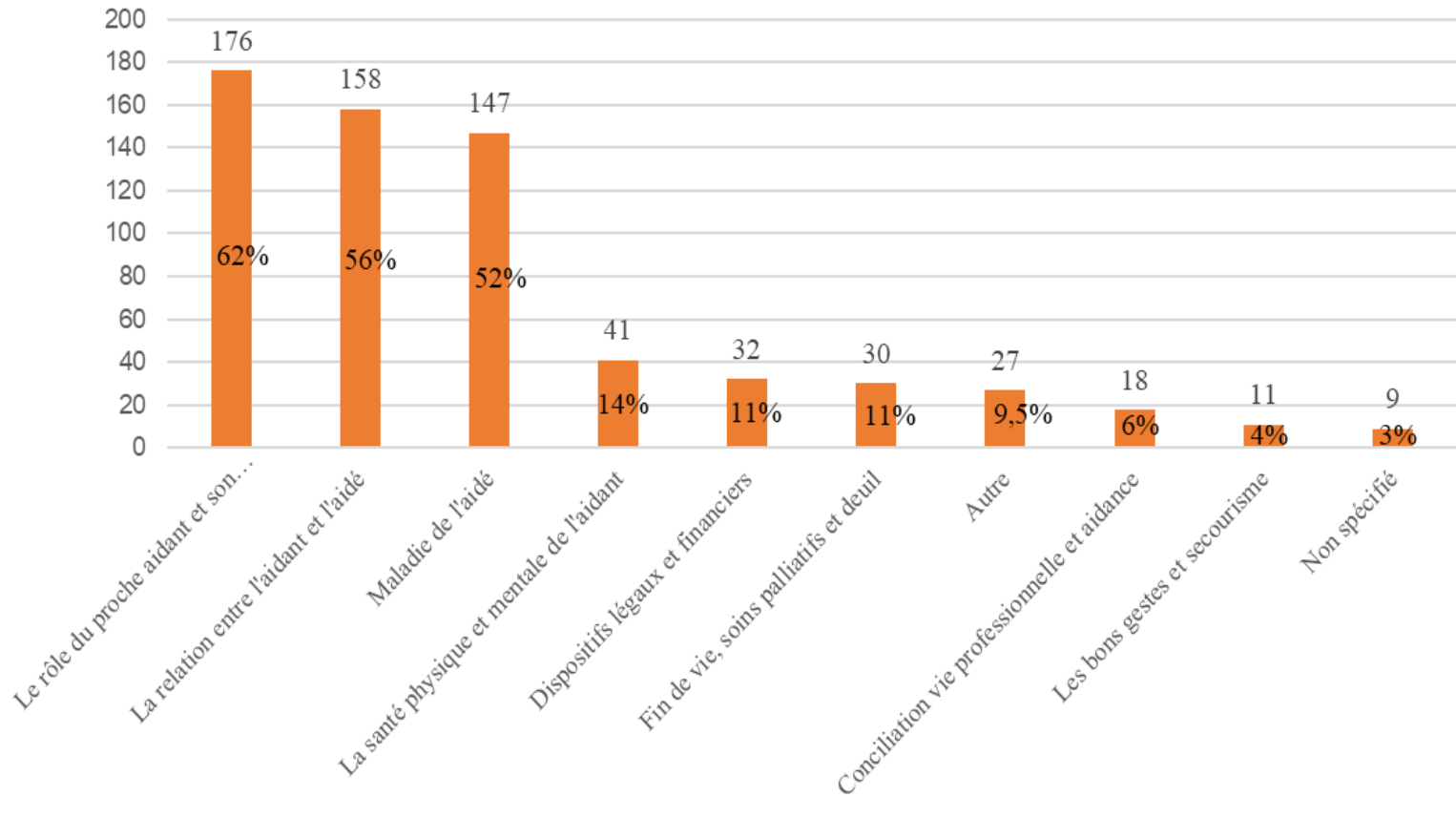
RÉSULTATS : Type de formation

- Les thématiques les plus fréquentes abordent le rôle du proche aidant, la relation entre l'aidant et l'aidé et la maladie de l'aidé.

Enseignement :

Nous observons qu'il manque des formations sur les sujets de la conciliation entre vie professionnelle et aide (seulement 6% des formations recensées), des dispositifs légaux et du soutien financier (11%) et de la bientraitance des PPA (3%), alors même qu'ils constituent des enjeux fondamentaux pour la vie des PPA.

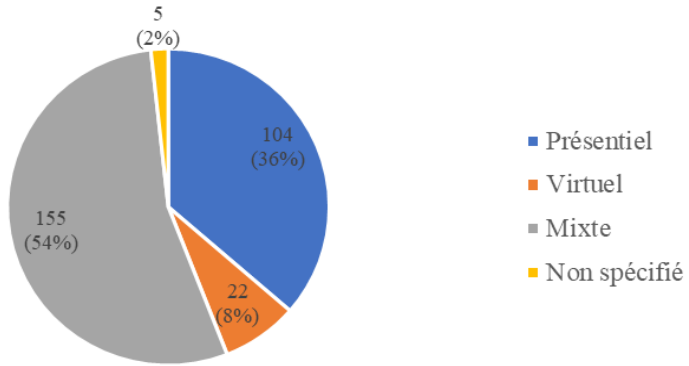
Graphique 9 : Nombre et proportion de formations qui abordent les thématiques recensées



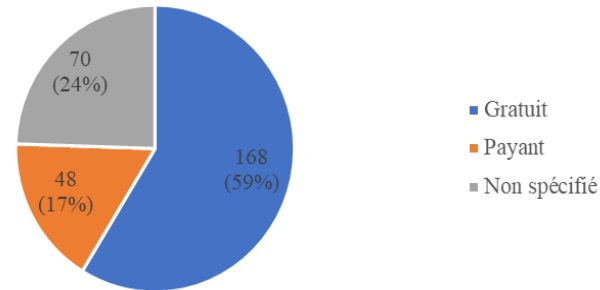
RÉSULTATS : Le format, le coût et les modalités de formation

- Les formations sont majoritairement dispensées **gratuitement** et dans **un format mixte** de distanciel et présentiel.

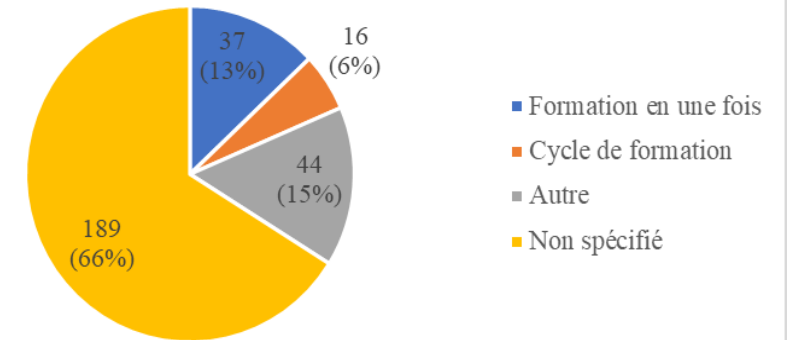
Graphique 10 : Répartition des formations par format



Graphique 11 : Répartition des formations par coût



Graphique 12 : Répartition des formations par modalités spécifiées



Enseignement :

Il y a un **manque d'informations** sur des aspects pratiques de la formation, comme son coût ou ses modalités d'administration, qui peut rendre l'accès à la formation plus difficile.

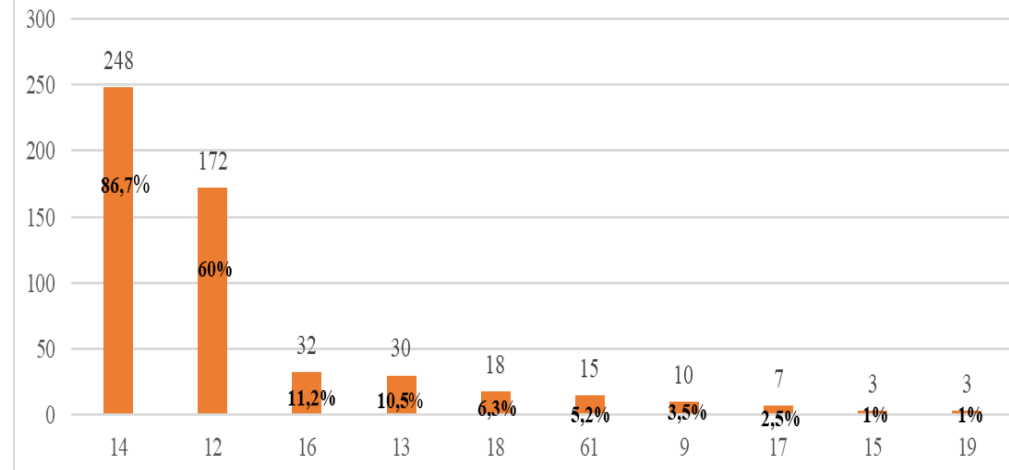
RÉSULTATS : Relation avec les orientations du Plan d'action gouvernemental

- **La mesure 14** : Concevoir un outil de sensibilisation visant à améliorer les connaissances des PPA sur les sujets de la santé mentale, des différents troubles comportementaux et du vieillissement (248 formations ou 86,7%)
- **La mesure 12** : Soutenir les PPA par une offre de services psychoéducatifs en ligne visant à les outiller et les soutenir dans leurs parcours et leurs rôles (172 formations ou 60%)
- **La mesure 16** : Soutenir de la diffusion de l'information de nature juridique mise en valeur par *Éducaloi* auprès des PPA (32 formations ou 11,2%)

Enseignement :

Les formations qui portent sur les **dispositifs légaux** (mesure 16; **11,2%**), sur **la fin de vie et le palliatif** (mesure 13; **10,5%**), sur la **conciliation vie professionnelle et aide** (mesure 18; **6,3%**), le **soutien financier** (mesure 61; **5,2%**) ou encore la **bien-être** (mesure 9; **3,5%**) sont encore **insuffisamment** présentes sur le territoire québécois et demandent donc un meilleur recensement ou un développement de ces formations.

Graphique 13 : Nombre et proportion de formations associées aux mesures du plan gouvernemental



RECOMMANDATIONS

1. Les organismes communautaires doivent fournir plus d'informations vis-à-vis de leurs formations.
2. Il faut revoir l'offre de formation en fonction des manques :
 - ✓ Les régions rurales
 - ✓ Les régions administratives populeuses et/ou vieillissantes
 - ✓ Les jeunes PPA, les PPA âgées, les femmes, les membres de la communauté LGBTQ2S+ ou autres langues
 - ✓ Certaines caractéristiques des aidés (âge ou pathologie)
 - ✓ Les thèmes du soutien financier et les crédits d'impôt, les dispositifs légaux, la bientraitance, la fin de vie et les soins palliatifs, et la conciliation travail-aidance
3. Soumettre notre méthodologie et résultats à un groupe de PPA pour qu'il puisse donner leurs avis et réactions
4. Renouveler annuellement cette enquête de prévalence sur les formations existantes dans le champ de la proche aidance, disponibles sur le territoire québécois et dispensées par le milieu communautaire.



RECOMMANDATIONS

5. Réunir une **seconde liste** de formations, **opérées par le RSSS**, à destination de publics de proches aidants pour pouvoir en faire une enquête de prévalence et une analyse.
6. Le besoin de développer des **statistiques plus régulières sur les PPA**, et notamment leur profil, le profil des personnes aidées, leur répartition sur le territoire québécois et leurs besoins, afin de pouvoir **ajuster les formations**.
7. Développer une **certification ou un système de validation des formations** dans le champ de la proche aidance et de mener une étude supplémentaire pour définir les critères que doivent respecter *a minima*.



PLUS FORT
AVEC VOUS

Centre intégré
universitaire de santé
et de services sociaux
du Centre-Sud-
de-l'Île-de-Montréal

Québec 

Merci !

-

recherche.ageteq@gmail.com



PLUS FORT
AVEC VOUS

Centre intégré
universitaire de santé
et de services sociaux
du Centre-Sud-
de-l'Île-de-Montréal

Québec 